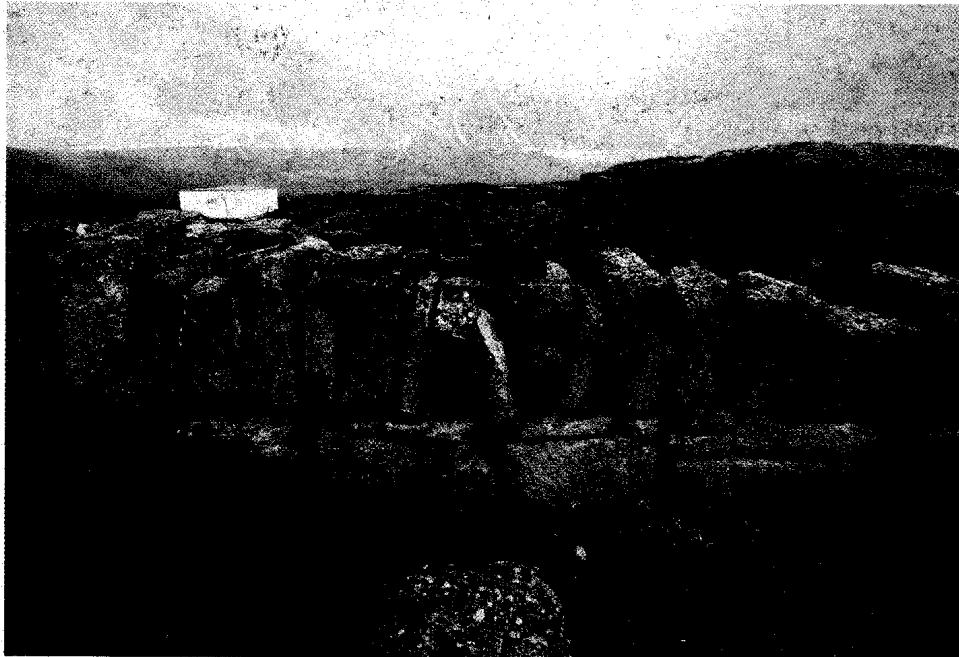


Fecha: 23/10/08

Sección: Cultura

Página: 70

ABC



Restos arqueológicos de Ategua, en la barriada cordobesa de Santa Cruz

RAFA AL CADE

## Ategua continúa en el dique seco tras la finalización de la última actuación

**La Junta ha concluido las actuaciones en la muralla medieval, en las que ha invertido 600.000 euros, las únicas que se han realizado en el yacimiento**

**LUIS MIRANDA**

**CÓRDOBA.** El yacimiento arqueológico de Ategua, uno de los más valiosos de Andalucía, vuelve a estar en el dique seco. La Consejería de Cultura de la Junta acaba de concluir su hasta ahora única actuación en los restos y con su final ha llegado también una nueva etapa de paró en estos restos, que recogen una milenaria historia de asentamientos sucesivos, que van desde la prehistoria hasta el final de la Edad Media y que resumen casi todas las etapas culturales y religiosas.

La Junta de Andalucía inició a finales del verano de 2007 las obras de consolidación de la muralla medieval, que rodea el perímetro de Ategua y que era uno de los elementos más visibles. Los trabajos dirigidos por el profesor Manuel Martín Bueno en la década de 1980 habían servido para que esta estructura se consolidara en el exterior del yacimiento y la Consejería de Cultura había

optado por conservarla como paso inicial para los trabajos.

Para esta labor, la Junta de Andalucía destinó un total de 600.000 euros, en la que ha sido su última inversión en el yacimiento del barrio de Santa Cruz. Se anunciaron en el mes de febrero del año 2006, aunque todavía tuvieron que esperar varios meses hasta que la inversión se hizo efectiva.

Tras el final de estos trabajos, a lo largo de este año, Ategua sigue a la espera de más intervenciones, que tendrán que prolongarse durante varios años y que tendrán que ser cuantiosas, ya que el potencial de Ategua es muy grande, como se han encargado de recordar los vecinos de la zona en los últimos años.

El presidente de la Asociación de Amigos de Ategua, Antonio Osuna, asegura que los trabajos terminaron hace meses y que desde entonces el aspecto de abandono del yacimiento sigue siendo el mismo

que los vecinos de Santa Cruz han denunciado de forma constante a lo largo de los años.

### Restos en la valla

La Junta de Andalucía se había encargado de vallar el perímetro del yacimiento arqueológico, pero esto no fue suficiente ya, que a su juicio, la zona protegida por la Administración autonómica no es la única en la que hay restos arqueológicos. «Ahora mismo hay gente que tiene plantados olivos sobre restos de la muralla», afir-

ma Antonio Osuna. No en vano, casi todas las tierras que rodean a Ategua muestran una intensa actividad agrícola.

Tampoco la zona que está en el interior de esta valla metálica está a salvo, ya que los vecinos han podido comprobar que la protección presenta numerosas aberturas, por las cuales han entrado personas con la intención de buscar metales, monedas o llevarse algún objeto arqueológico, ya que en Ategua no es demasiado difícil acceder a ellos.

### Un libro documenta y analiza los restos tartésicos del yacimiento

El arqueólogo Luis Alberto López Palomo acaba de publicar el libro «Ategua: protohistoria y romanización», en el que documenta una etapa muy concreta del yacimiento de Ategua: la que corresponde a los restos pretartésicos y tartésicos, que datan del siglo VIII antes de Cristo. El libro es el resultado de la excavación de carácter puntual realizada por su autor en el año 2004, y en el que analizó sobre todo la necrópolis crematística del poblado, una de las más desconocidas de la historia de esta ciudad, que abarca más de tres mil años y que contiene testimonios de muy distintas civilizaciones a lo largo del tiempo. De esta misma época, además de la necrópolis, se conservan restos de una muralla que es anterior a la de época ibérica. Estos restos, explicó López Palomo, se pueden relacionar con los que existen en Córdoba capital de la misma época, ya que hubo un asentamiento en la zona donde hoy están el parque Cruz Conde y el hospital Reina Sofía.

