

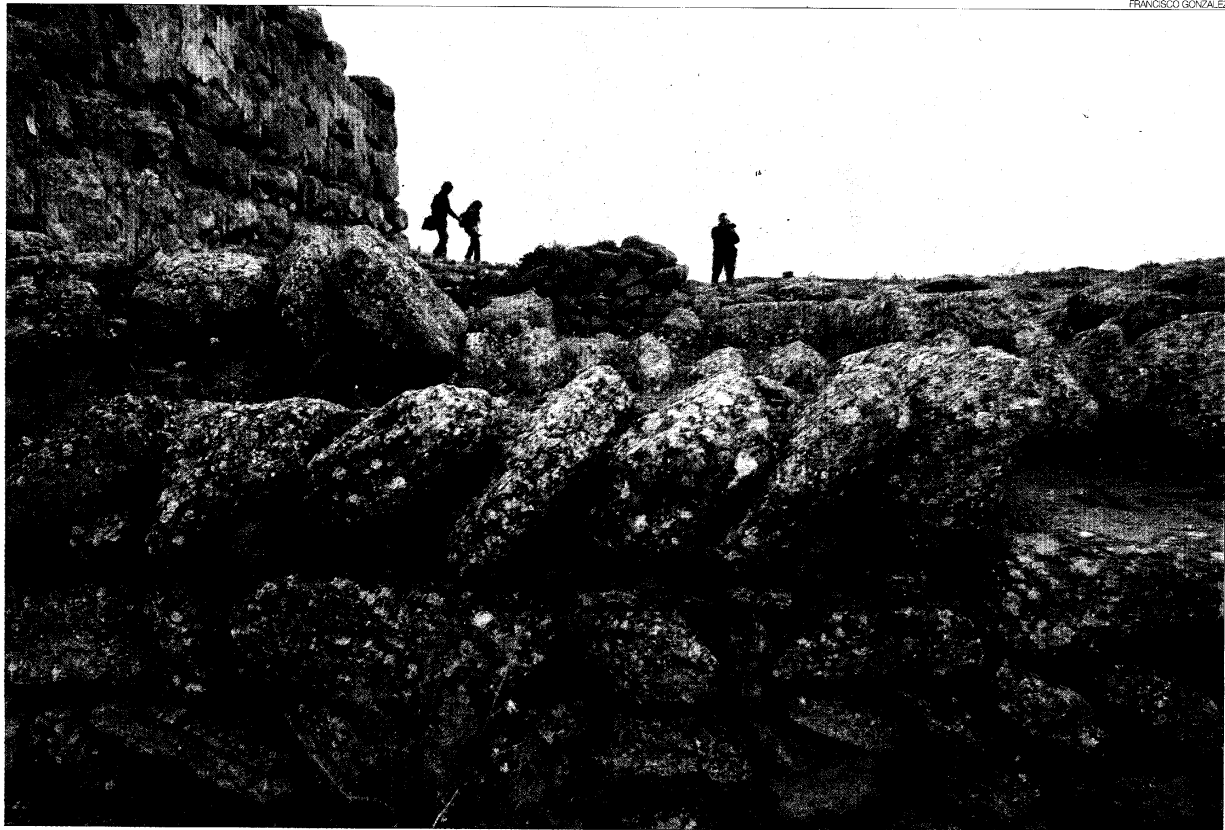
Fecha: 23/07/07

Sección: Culturay

Opinión

Página: 62 y 4

CÓRDOBA



FRANCISCO GONZALEZ

► Vista general del conjunto arqueológico de Ategua.

LOS MATERIALES LOS DEVUELVE LA UNIVERSIDAD DE ZARAGOZA

Las piezas arqueológicas de Ategua vuelven a Córdoba para una exposición

Las 38 cajas contienen objetos diversos y materiales como cerámicas, metales y vidrio

Mercedes Mudarra dice que aún no hay una fecha prevista para llevar a cabo la muestra

C.S. cultura@cordoba.elperiodico.com CÓRDOBA

Los materiales extraídos en las excavaciones practicadas en los años 80 en el yacimiento cordobés de Ategua, que han permanecido desde entonces en la Universidad de Zaragoza, vuelven a la capital cordobesa para protagonizar una exposición e integrarse en el yacimiento arqueológico.

En Zaragoza los materiales fueron analizados, estudiados y catalogados para "que no volvieran sólo en cajas tal y como se encontraron" explicó a Efe la de-

legada provincial de Cultura, Mercedes Mudarra, quien señaló que este trato forma parte de un convenio firmado a finales de 2004 entre la Consejería de Cultura y la Universidad de Zaragoza. En Córdoba se ha hecho inventario de los materiales que contienen las 38 cajas traídas, donde hay objetos de todo tipo y de diversos materiales como hueso, vidrio, cerámica y metales. Con este patrimonio se pretende "que la gente vaya conociendo lo que será el yacimiento de Ategua, que pasa por todas las épocas históricas", dijo la delegada, por lo que se prevé poner

en marcha una exposición con toda esta documentación y materiales recuperados.

Mudarra aclaró que aún no hay fecha para la inauguración de la apertura al público del yacimiento, aunque "se está trabajando sobre él para ponerlo en valor y prepararlo para que las visitas disfruten de esta parte del patrimonio cordobés".

La intervención actual sobre el yacimiento se centra en la consolidación de la muralla y en la preparación del terreno antes de ponerlo en valor y prepararlo para el público. Se prevé también la construcción de un cen-

tro de interpretación en el propio enclave para explicar y desglosar los puntos más importantes del terreno de forma complementaria a la visita.

No obstante, ya se realizan algunas visitas guiadas al yacimiento, aunque Mercedes Mudarra aclaró que son "visitas minoritarias y para personas especializadas". La delegada mencionó también la colaboración con la asociación Amigos de Ategua, con la que trabajan estrechamente para que "el yacimiento sea cada día más conocido y una fuente de riqueza".

Este yacimiento arqueológico

fue destapado por unos militares alemanes que le dieron el nombre de Ategua en 1916 y se declaró Bien de Interés Cultural en 2005, según recordó ayer el presidente de la Asociación Amigos de Ategua, Antonio Osuna. Además, indicó que Ategua fue "uno de los poblados tartésicos más importantes de España hacia el año 4.500 a.C." y que fue abandonado hacia el año 1450 d.C, aunque hubo gente por la zona hasta mucho después, incluso en la época de los Reyes Católicos, por lo que "Ategua contiene la historia completa de la campaña de Córdoba".



Fecha: 23/07/07

Sección: Culturay

Opinión

Página: 62 y 4

CÓRDOBA**EDITORIALES****El atractivo de Ategua**

Las piezas arqueológicas de Ategua vuelven a Córdoba después de muchos años de ausencia. Los materiales fueron trasladados a la Universidad de Zaragoza hace varios años para ser estudiados por los arqueólogos que durante un tiempo estuvieron en el yacimiento arqueológico trabajando. Las piezas fueron depositadas en el departamento de Arqueología de aquella Universidad y durante mucho tiempo se supo que se debían reclamar para que volvieran a su lugar de origen. A finales del 2004 ya se logró firmar un acuerdo para que una vez catalogadas y estudiadas volvieran. Se trata de 38 cajas que contienen objetos de todo tipo y materiales como huesos, vidrios, cerámica y metales, desde monedas hasta vasijas. El caso es que en un futuro próximo se llevará a cabo una amplia exposición que organizará la Delegación de Cultura de la Junta de Andalucía en Córdoba y se producirá un acercamiento del contenido de ese conjunto arqueológico tan cercano a Córdoba como tan desconocido. Tanto la Delegación de Cultura como la propia Asociación de Amigos de Ategua –clave en este proceso que vigila y trata de preservar el entorno del yacimiento– van a lograr el sueño de muchos cordobeses y amantes de la arqueología, que se recupere algún día este bello lugar de la historia de Córdoba. Ategua –uno de los pueblos tartésicos más importantes de España hacia el año 4500 antes de Cristo– contiene las claves de la historia de la Campiña cordobesa y podría convertirse en un lugar de gran atractivo turístico. ■