



## INVESTIGACION

# Apogeo y curiosidades de los marfiles de la Córdoba califal

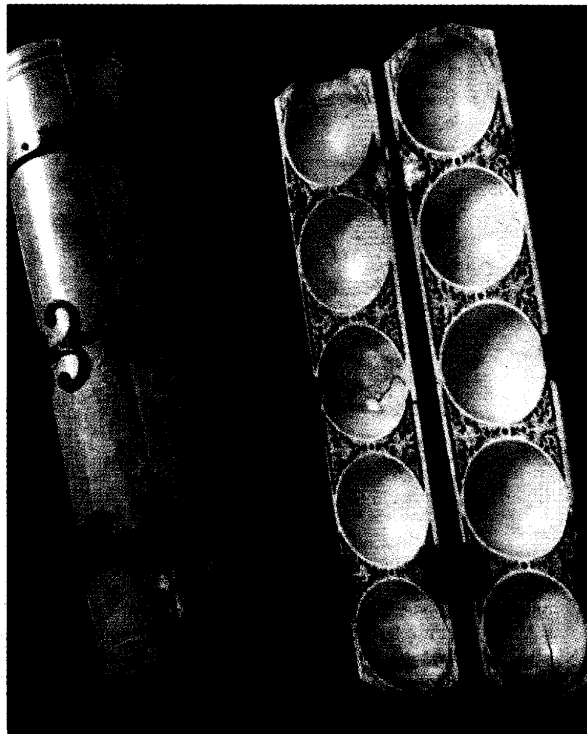
La Asociación Arte, Arqueología e Historia publica un nuevo número de su revista en el que Ángel Galán explica el origen de las codiciadas piezas

MARÍA L. BAYO

■ **CÓRDOBA.** Un extenso reportaje sobre el origen de los marfiles califales cordobeses –sus principales conocedores y exportadores, la llegada a Córdoba de la tradición o los periodos artísticos más fecundos– es uno de los contenidos del nuevo número de la revista *Arte, Arqueología e Historia*, que acaba de cumplir con su cita anual.

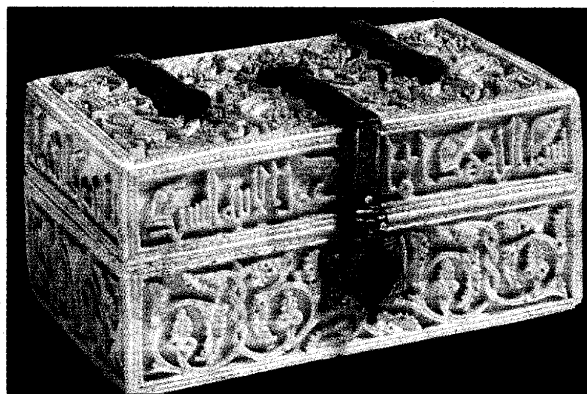
En esta nueva entrega, la número 13, Ángel Galán y Galindo, licenciado en Historia y doctor en Económicas, esboza los antecedentes de la industria del marfil y su vinculación con pueblos como el egipcio, el griego, el tartésico o el romano. El autor alega que este material fue muy apreciado en todos los tiempos por su escasez y su exotismo. “Los Imperios cristianos, el Oriental (Bizancio) y el Occidental (Sacro Imperio Romano Germánico), eran (...) sendas fuentes de elaboración de marfiles tallados, continuando la vieja tradición romana ya impregnada por la utilización del marfil en las representaciones cristianas”.

El autor del libro *Marfiles medievales del islam* también habla del intercambio y la importación de piezas ya esculpidas y de su iconografía: motivos vegetales, mitológicos, cristianos o los atauriques; estos últimos los más frecuentes



**JUEGOS.** Estuche confeccionado para la hija de Abderramán III.

EL DÍA



**CAJA DE LONDRES.** Vinculada a los talleres de Medina Azahara.

EL DÍA

en las dinastías locales y que culminarán en lo que Galán denomina “modelos cordobeses”, cuyo culmen se situó en los talleres de Medina Azahara, en época de Al-Hakem. “No es difícil suponer que, existiendo en Córdoba con motivo de las descomunales obras de Medina Azahara orfebres y tallistas en piedra, madera o monedas, tanto andalusíes como griegos, europeos o egipcios, no asumiese alguno de ellos la realización de los mismos trabajos sobre marfil”, asegura Galán en su artículo.

El reportaje, plagado de imágenes y detalles sobre estas decora-

## HISTORIA

La publicación incluye ‘El estudio iconográfico de San José y su incidencia en Córdoba’, de Esperanza Rosas

ciones, comienza con un inventario realizado por el historiador sobre piezas de marfil de gran relevancia como es el caso de *La caja de Londres*, que se exhibe en el Museo Victoria & Albert de la capital inglesa, o el bote cilíndrico con tapa cupular, perteneciente a la Hispanic Society of America, y en cuya inscripción se alude a la utilidad del recipiente, creado para guardar almizcle, alcanfor y ámbar gris.

Además de este interesante reportaje, la revista cultural –dirigida por Ildefonso Robledo– analiza temas como *El problema del arquitecto en la España del siglo XVII: el ejemplo de Alonso Cano*, de Manuel Sánchez Moren, o *El estudio iconográfico de San José y su incidencia en Córdoba*, de Esperanza Rosas. Otros asuntos de interés son *La tía Carmen de Don Juan Valera*, de José Jiménez Urbano, y *La cartografía española de la Ilustración*, de Catalina Cepas.