



INFRAESTRUCTURA

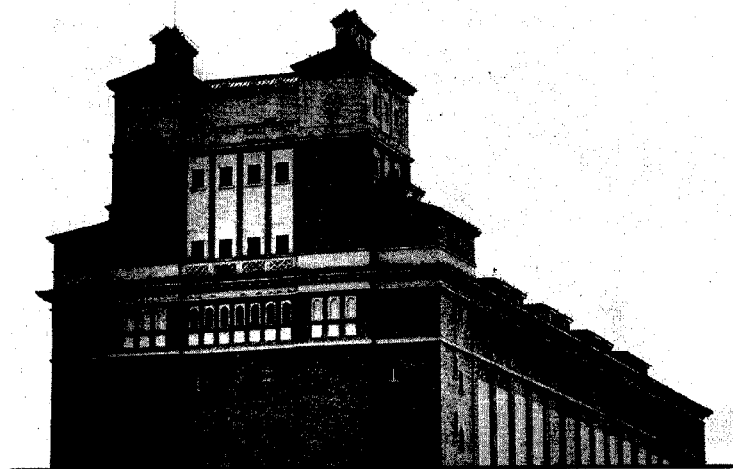
La Junta elige el Silo como nuevo almacén arqueológico

La decisión coge por sorpresa al Ayuntamiento, que mantiene su objetivo de habilitar un centro artístico en el edificio próximo a Noreña

ALFREDO ASENSI / EFE

■ **CÓRDOBA.** El Silo vuelve a estar de actualidad. La Delegación de la Consejería de Cultura en Córdoba ha elegido este edificio como nuevo almacén de restos arqueológicos por su "amplitud" y sus "buenas condiciones ambientales", según la responsable de este departamento, Mercedes Mudarra. No obstante, la medida "tiene un carácter provisional", ya que la Consejería de Cultura está construyendo en Sevilla unos almacenes con objeto de centralizar la conservación de los restos arqueológicos que afloran en la comunidad autónoma. La decisión, por otra parte, no implica ningún problema administrativo, ya que la gestión del Silo es responsabilidad de la administración autonómica.

La Junta inició hace varios meses el proceso de búsqueda de un nuevo almacén, ya que los dos de que dispone en Córdoba al mar-



EDIFICIO. El Silo, foco de debate en los últimos años.

gen del Museo Arqueológico (uno en la Delegación de Cultura y otro en el campus de Rabanales, cedido en 2000 por la Universidad de Córdoba) se encuentran saturados, circunstancia que incluso ha provocado que algunos arqueólogos se hayan visto obligados a guardar piezas en sus domicilios. Mudarra aseguró el pasado 17 de octubre que las gestiones estaban a punto de finalizar y que el lugar escogido reuniría las condiciones exigibles.

El Silo (un edificio propiedad del Ministerio de Cultura cedido a la Consejería de Agricultura y Pesca de la Junta) centró una de las principales promesas de Izquierda Unida en las últimas elecciones municipales. La idea de convertir el edificio en un gran espacio de creación artística representó un golpe de efecto cuya resonancia ha ido apagándose con el paso de los años. El proyecto ha avanzado poco, enquistado en la larga negociación manteni-

da por el Ayuntamiento con el Ministerio y la Consejería para la cesión del edificio (que según indicó la alcaldesa, Rosa Aguilar, el pasado julio, estaba en su recta final). La medida adoptada ahora por la Junta ha sorprendido al equipo de Gobierno. "No sabemos nada, y quizá deberían habernos informado de este aspecto. Pero al ser una medida provisional esperamos que no perturbe nuestro proyecto", señaló el teniente de alcalde de Cultura,

Luis Rodríguez, que confirmó que el planteamiento de IU sigue adelante.

La portavoz del Colegio de Arqueólogos de Córdoba, Silvia Carmona, afirmó que tiene un conocimiento indirecto de la decisión de la Junta sobre el nuevo depósito de restos. "En principio, parece un espacio que puede reunir las características necesarias", apuntó.

Los materiales no expuestos que atesora el Arqueológico podrán ser almacenados en el Silo sin necesidad de acometer ninguna obra relevante, según Mudarra, si bien se estudiará la posibilidad de realizar alguna intervención en previsión de un rápido aumento de los fondos.

COYUNTURA

La medida es provisional, ya que en un futuro todos los restos de Andalucía serán centralizados en Sevilla

El del almacenaje fue uno de los problemas que la Junta de Andalucía se encontró cuando se hizo cargo de la gestión del Museo Arqueológico, a principio de la década de los 90. Con la cesión de la nave por parte de la Universidad esta carencia fue temporalmente paliada, pero la reforma que se está llevando a cabo en el Museo Arqueológico ha provocado el traslado de las piezas de su depósito al espacio de Rabanales, que ha quedado saturado.

Los arqueólogos que decidieron llevarse restos a sus casas ante la falta de sitio para almacenarlos criticaron el pasado mes que esta penosa situación tenía su origen "en una manifiesta falta de previsión" por parte de la administración autonómica.